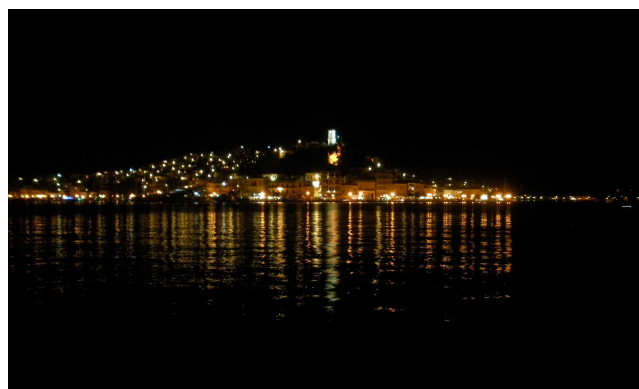


**POROS** 15 juillet: une escale très agréable pendant 5 jours. C'est un endroit où beaucoup de bateaux sont en attente de nouveaux équipiers car les liaisons avec Athènes sont faciles et fréquentes.



mais l'envie de bouger est revenue. Nous sommes partis explorer des endroits que nous n'avions pas pu voir l'année dernière, lors de notre **TOUR du PELOPONNESE**.

**ÎLE DHOKOS** : située entre Hydra et Ermioni, c'est une escale très agréable.

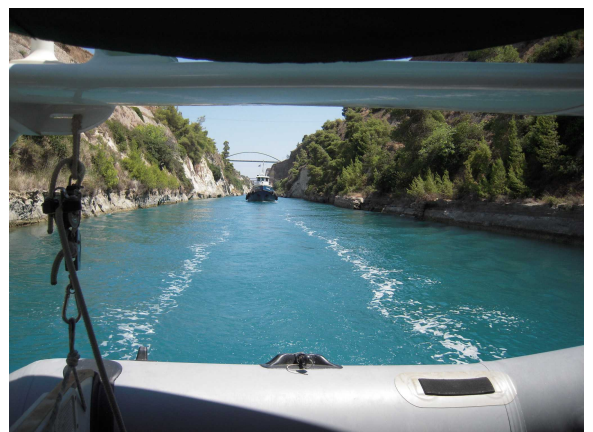
**Ormos SKINDOS** est une grande baie où l'on trouve facilement de la place. Nous avons opté pour le mouillage dans du sable à l'entrée, du côté Est. A terre nous n'avons pas trouvé les ruines mycéniennes mais un fermier qui s'emploie à remettre en exploitation l'oliveraie et qui se lance aussi dans un élevage de moutons...



## Coucher de soleil dans la baie de Skindos

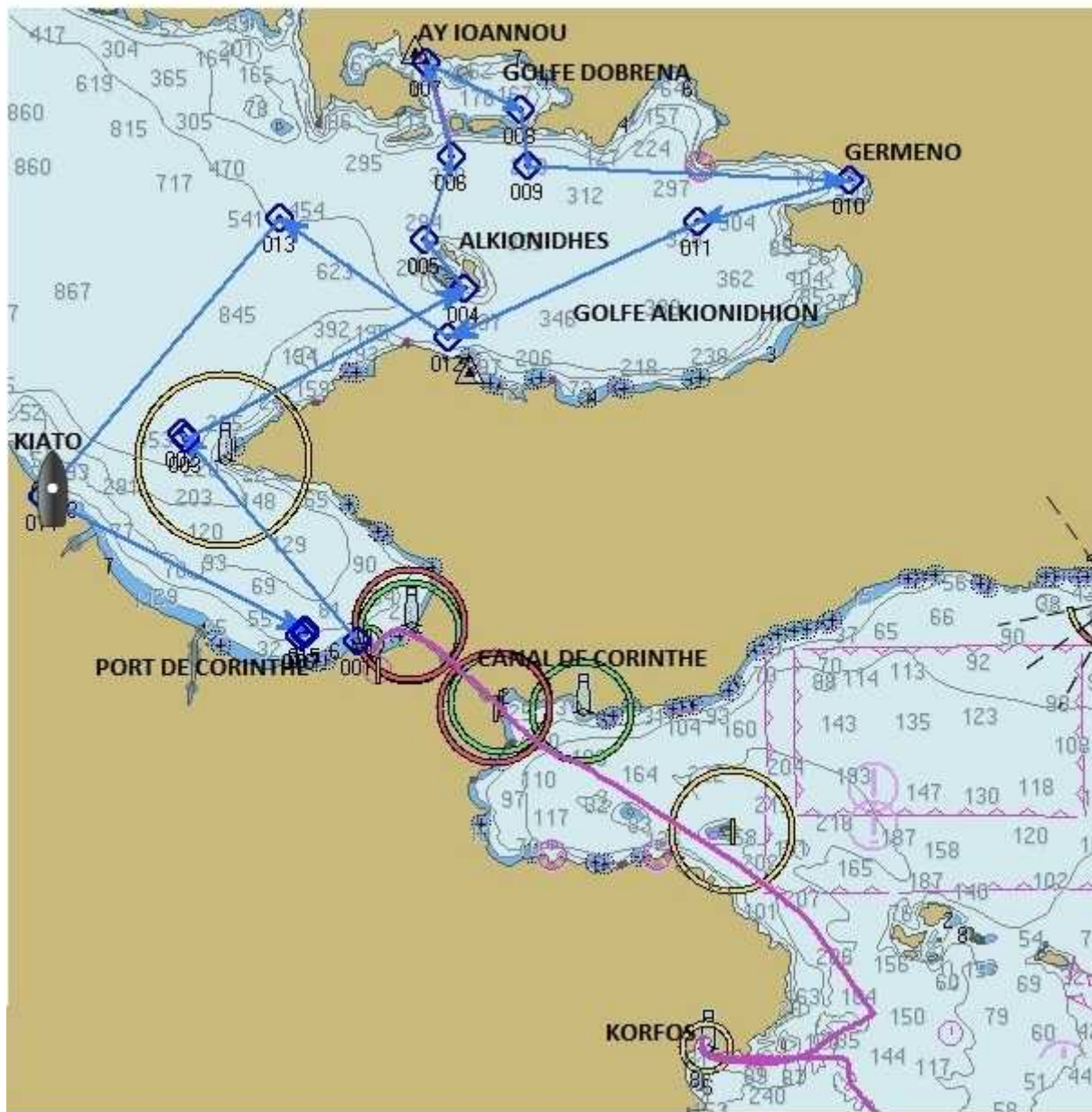


Nous faisons ensuite la remontée vers le canal de Corinthe que nous passons le 23 juillet, seul devant un remorqueur



**PORT de plaisance de CORINTHE** : on se met le long du quai des pêcheurs mais il n'y a que 1m60 de fond. Un voilier a pu se mettre juste à l'entrée à droite 4m . Il y a aussi possibilité d'accoster sur les bouts de pannes flottantes, mais en conclusion c'est petit et les places sont rares. Nous nous sommes mis à couple d'un bateau-ami Wadirum. Eau sur le quai.

## Au fond du GOLFE DE CORINTHE :



La ville de Corinthe offre toutes les possibilités de ravitaillement, notamment un grand supermarché AB.

Nos amis sur Wadirum ont pu découvrir la Corinthe antique, en prenant le bus à la gare routière, puis avec un taxi l'Acrocorinthe. Nous avons apprécié ces visites en 2011.  
(voir Tour du Péloponnèse)

## LE GOLFE DOMVRAINIS (Dobrena):

Situé au pied de montagnes arides impressionnantes, il est très fermé et bien protégé mais il y a peu de possibilité de mouillage car les fonds y sont très importants.

**Baie Vathi Naoussa** : grand quai de chargement pour les cargos. Tout est très éclairé la nuit. Mais la plaisance n'y a plus sa place.



Juste à côté la **Calanque AY IOANNOU** : Arrivant de nuit, on a pris l'unique corps mort situé au milieu avec 23m de fond . Mais il y a possibilité de mouiller, cul devant le petit quai.

Il y a une taverne, 1 chapelle, 2 maisons et des caravanes.

Donc pas grand chose à voir, mais la vue sur le golfe est jolie et les fonds marins sont beaux et poissonneux.



## LE GOLFE ALKIONIDHON :

Pas facile d'y naviguer, on a une mer dure, hachée et du vent instable .... par contre l'environnement est agréable, des pentes boisées de pins, une température plus supportable qu'en mer Égée.

**PORT GERMENO** : tout petit, occupé par des bateaux locaux et la houle y pénètre. On a fait demi tour.



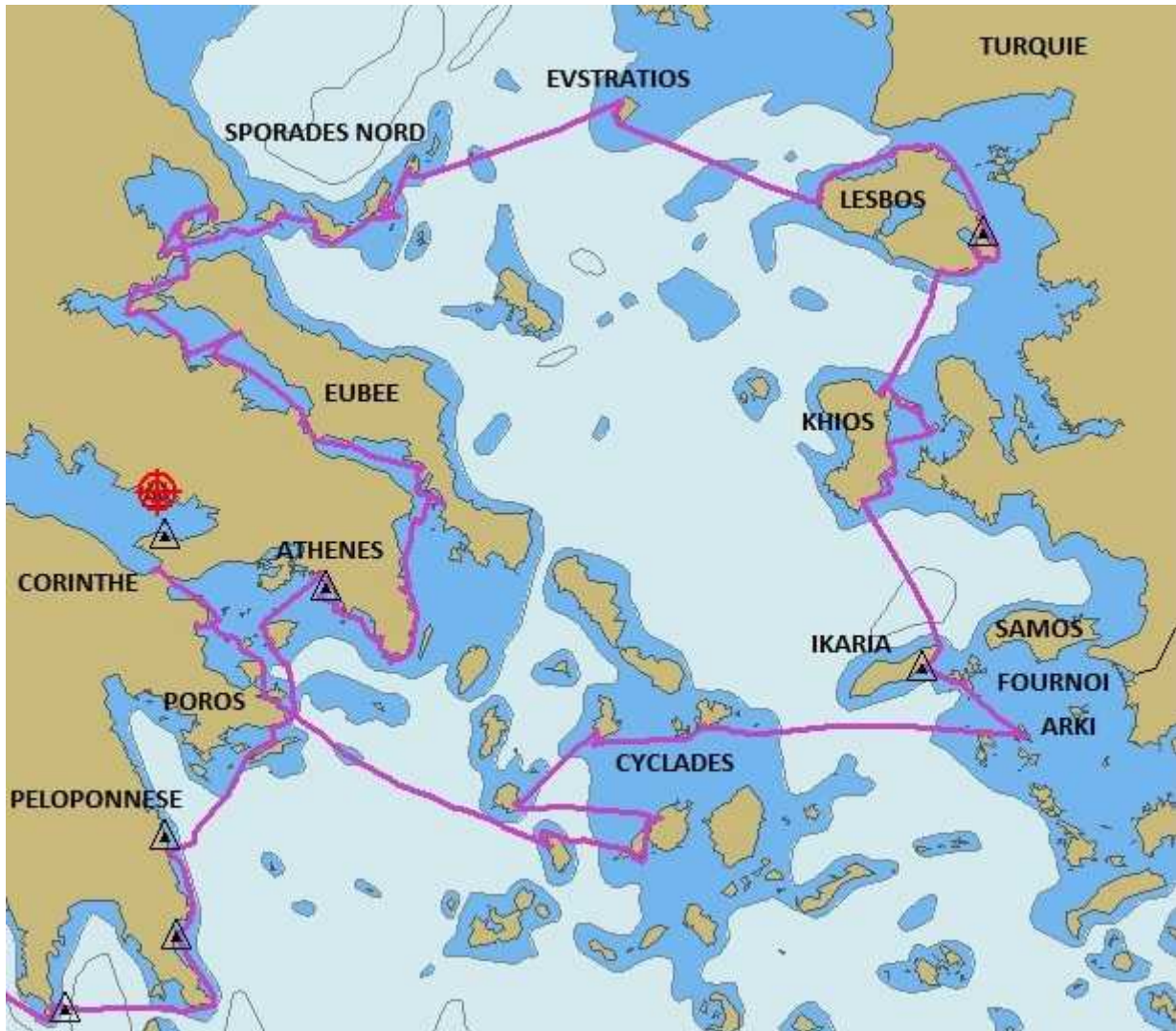
**LES ILÔTS ALKIONIDHES** : nous sommes retournés à notre mouillage devant le monastère. Cette fois ancré et sans aussiire au ponton, car un rat s'était invité à notre bord en 2011... mouillage difficile sur une dalle. Nous avons dû partir de nuit, le vent ayant tourné....



**PORT KIATO** : c'est grand et on peut se mettre le long du quai du môle, qui est en très bon état. Dans le port de pêche il y a 4m de fond à l'entrée et 3 voiliers de passage y étaient installés sur pendille. Il a l'avantage d'être plus calme.

La nuit fut animée car la digue a été envahie par des sans papiers qui ont pêché toute la nuit. Cela ne va pas sans poser quelques problèmes avec les pêcheurs locaux.

La crise est là.... Enfin, c'est une escale possible qui peut être utile avant ou après le passage du canal de Corinthe.



C'est l'heure du bilan : 1110 miles nautiques ensemble à explorer les SPORADES et CYCLADES. Il reste à Hervé à rentrer à Sanary avec son équipier JF, qui arrive à Corinthe par le train direct de l'aéroport.

A bientôt    Bien amicalement à tous    Brigitte